



Professionnel & Technologique

PORTES OUVERTES

Samedi 11 mars 2023 > 08 h 30 - 12 h 30
Vendredi 12 mai 2023 > 16 h 30 - 19 h 30

À Rennes, Lycée Professionnel & Technologique du Groupe Saint Jean

GROUPE SAINT JEAN À CHACUN SON PARCOURS

COLLÈGE
IMMACULÉE

LYCÉE
JEAN PAUL II

Lycée général

PÔLE SUP
DE LA SALLE

Formations
temps plein
et alternance
Secteur tertiaire

LYCÉE
DE LA SALLE

Lycée technologique
et professionnel
Secteur tertiaire

Pôle Sup de La Salle

› **Mastère Sécurité Informatique**
(Titre RNCP - En 2 ans)

› **DSCG**
Diplôme Supérieur de
Comptabilité et de Gestion
(25 mois)

› **Mastère
Manager en
Assurance**
(Titre RNCP - En 2 ans)

› **Bachelor Sécurité Informatique**
(Titre RNCP - En 1 an)

› **BA Hons délocalisés de Coventry University-Renasup** (En 1 an)
› **Bac+3 - Responsable de Mission en cabinet d'Expertise Comptable** (Titre RNCP - En 1 an)
› **Bac+3 - Chargé(e) de Clientèles en Assurance & Banque** (Titre RNCP - En 1 an)
› **Bac+3 - Responsable de Développement et du Pilotage Commercial** (Titre RNCP - En 1 an)
› **Bac+3 Responsable Paie** (Titre RNCP - En 1 an)

› **BTS
Services Informatiques
aux Organisations**
- Solutions d'Infrastructure Systèmes et Réseaux
- Solutions Logicielles et Applications Métiers
(En 2 ans)

› **DCG**
Diplôme de Comptabilité
et de Gestion
(En 3 ans)

› **BTS CG
Comptabilité
Gestion**
(En 2 ans)

› **CPGE**
Voie Économique
et Commerciale
option
Technologique
(En 2 ans)

› **BTS NDRC**
Négociation et
Digitalisation de la
Relation Client
(En 2 ans)

› **BTS MCO**
Management
Commercial
Opérationnel
(En 2 ans)

› **BTS
Assurance**
(En 2 ans)

■ Pôle Sup en alternance ■ Pôle Sup en temps plein

FILIÈRE INFORMATIQUE

FILIÈRE GESTION

FILIÈRE COMMERCE

Lycée de La Salle

Terminale **STMG**
Système d'Info de Gestion

Terminale **STMG**
Gestion et Finance

Terminale **STMG**
Mercatique

Première Sciences et Technologies du
Management et de la Gestion (STMG)

Seconde Générale et Technologique

Terminale
Première
AGOrA
Assistance à la gestion
des organisations et de
leurs activités

Seconde Pro
Gestion-Administration

Terminale
Première
Métiers de
l'Accueil

Terminale
Première
Métiers du Commerce
et de la Vente - Option A
Animation et gestion de
l'espace commercial

Seconde Professionnelle
Métiers de la Relation client

Terminale
Première
Métiers du Commerce
et de la Vente - Option B
Prospection clientèle
et valorisation de l'offre
commerciale

■ Lycée Technologique ■ Lycée Professionnel

Sur le site de Rennes du Groupe Saint Jean, le Lycée de La Salle forme les jeunes de la 2^{nde} à Bac +5, en temps plein ou en alternance.

INDEX DES FORMATIONS

VOIE TECHNOLOGIQUE

- 6 LA SÉRIE STMG
SCIENCES ET TECHNOLOGIES DU MANAGEMENT ET DE LA GESTION
- 7 LA SECONDE GÉNÉRALE ET TECHNOLOGIQUE
GÉNÉRALE ET TECHNOLOGIQUE
- 8 LES PROJETS EN PREMIÈRE STMG
- 9 L'ACCOMPAGNEMENT À L'ORIENTATION
- 10 LE BACCALAURÉAT
- 11 LA POURSUITE D'ÉTUDE

VOIE PROFESSIONNELLE

- 17 BACCALAURÉAT PROFESSIONNEL AGOrA
- 18 LA SECONDE MÉTIERS DE LA RELATION CLIENT
- 19 BACCALAURÉAT PROFESSIONNEL MÉTIERS DE L'ACCUEIL
- 20 BACCALAURÉAT PROFESSIONNEL MÉTIERS DU COMMERCE ET DE LA VENTE
OPTION A : Animation et gestion de l'espace commercial
- 21 BACCALAURÉAT PROFESSIONNEL MÉTIERS DU COMMERCE ET DE LA VENTE
OPTION B : Prospection clientèle et valorisation de l'offre commerciale

INFOS PRATIQUES

TARIFS

Contribution annuelle

La contribution annuelle comprend l'ensemble des frais de scolarité.

En respect de l'esprit de solidarité du lycée, elle peut être adaptée aux ressources des familles.

Tarif 2023 - 2024	Tarif de base	Tarif aidé	Tarif de solidarité
Lycée Technologique et Professionnel	844 €	721 €	943 €

Demi-pension 2023-2024

4 repas : 895 € / 5 repas : 1 125 €

BOURSES

La demande de bourse doit être déposée dans l'établissement fréquenté par l'élève l'année précédant l'entrée au lycée.

PROJET D'ÉTABLISSEMENT

Le Groupe Saint Jean est né de la fusion de l'Ensemble Immaculée-JPII de Saint-Grégoire et du Lycée de La Salle de Rennes (établissements privés sous contrat d'association avec l'État).

Il est organisé en quatre entités :

- Le Collège Immaculée
- Le Lycée Jean-Paul II (lycée général)
- Le Lycée de La Salle (lycée technologique et professionnel du secteur tertiaire)
- Le Pôle Sup de La Salle (formations temps plein et alternance)

Il accueille tous ceux qui se reconnaissent dans son projet, dans le respect de leurs origines sociale, culturelle et religieuse. Ses valeurs, **Accueillir, Responsabiliser – Valoriser, Accompagner** et **s'Ouvrir**, s'inscrivent dans le projet de l'Enseignement Catholique Diocésain. Ses propositions chrétienne et pastorale permettent de développer un projet personnel de vie ou de poursuivre une démarche de Foi.

L'offre de formation, de la 6^e à BAC +5, permet un parcours adapté à chaque jeune. Les unités pédagogiques du Groupe Saint Jean mettent en œuvre ce projet commun et cohérent, selon leur histoire et leur public, en actions concrètes :

- **Construire un projet personnel et de vie**
- **S'ouvrir et s'adapter aux savoirs et aux apprentissages**
- **S'ouvrir et s'adapter aux autres, au vivre ensemble et à la citoyenneté**
- **S'ouvrir aux sociétés et aux cultures**
- **S'ouvrir au monde professionnel et s'orienter**

Ce projet, fruit du travail de l'ensemble de la communauté éducative a été approuvé en Conseil d'Établissement. Les familles et les personnels y adhèrent et participent à sa mise en œuvre.





“ **A**ccueillir, responsabiliser et s'ouvrir au monde professionnel

Permettre aux jeunes d'évoluer dans un climat serein et adapté au développement de compétences professionnelles, voilà l'ambition qui est la nôtre au lycée de la Salle.

Labellisé lycée des métiers de la Gestion et du Commerce, nous avons à cœur de former des jeunes ouverts d'esprit, responsables et engagés dans leurs apprentissages, pour une meilleure réussite dans la poursuite d'études ou l'insertion professionnelle, selon leur choix.

A chacun son parcours professionnel et son chemin de vie !

*Corinne FLEURY
Chef d'établissement du
Groupe Saint Jean*



“ **É**tudier au Lycée de La Salle c'est :

- S'engager dans un parcours de formation théorique en Lycée Technologique ou « apprendre en faisant » en lycée Professionnel. Chaque jeune peut intégrer un dispositif qui lui correspond.
- Entrer dans une dynamique de projets en lien avec le domaine professionnel, riche d'ouvertures culturelles, intégrant une dimension citoyenne et une ouverture à l'international...
- Progresser aux côtés d'équipes pédagogiques et éducatives expérimentées, disponibles et à l'écoute des jeunes.
- Être accompagné dans la construction de son projet post-bac.
- Être responsabilisé et devenir autonome en s'investissant dans la vie du lycée.
- Bénéficier d'un cadre de vie agréable et ouvert, avec des équipements adaptés et évolutifs...

*Nadeige CHAILLOUS,
Directrice Adjointe Lycée*

LA VOIE TECHNOLOGIQUE

LA SÉRIE STMG

Cette série convient à ceux qui envisagent un avenir professionnel dans le secteur des Services, de la Communication, du Commerce ou de l'Administration. Les élèves y développent leurs aptitudes à l'organisation et à l'expression...

Cette filière s'adresse plus particulièrement aux élèves motivés par les études supérieures, dynamiques et rigoureux, qui ont le sens du travail en équipe, une bonne maîtrise de l'expression écrite et orale et des langues étrangères. Le lycée de La Salle propose trois spécialités : Gestion-Finance, Mercatique ou Système d'Information de Gestion.



LA SECTION EUROPÉENNE

Rencontrer de jeunes anglophones, renforcer et approfondir sa maîtrise de la langue anglaise, obtenir des certifications qui valorisent le parcours de formation... sont quelques-uns des objectifs de cette section. Concrètement, les élèves en section européenne de chaque niveau bénéficient d'une heure d'anglais supplémentaire. À cette heure supplémentaire s'ajoutent :

- En classe de seconde, une heure de culture générale enseignée en anglais
- En première, une heure de management des organisations enseignée en anglais
- En terminale, une heure de management des organisations enseignée en anglais

Le plus de la section européenne de La Salle



Un échange est organisé tous les deux ans avec Cheshire high school (état du Connecticut). Cet échange repose sur un partenariat initié il y a 8 ans et se traduit par une prise de contact avec les correspondants américains au cours de l'année de première, suivie d'une visite à ces mêmes correspondants en début d'année de terminale. Un accueil des lycéens américains est également prévu par le lycée de La Salle.

La visite aux correspondants du Connecticut est une véritable opportunité pour les élèves qui participent à l'aventure de vivre le quotidien d'une famille américaine le temps d'un séjour, de se familiariser avec le système scolaire américain et de créer du lien outre-Atlantique. Le séjour aux Etats-Unis se finalise avec une découverte de la palpitante New York City, l'une des mégalofoles les plus peuplées d'Amérique du Nord aux attractions emblématiques : la Statue de la Liberté et Ellis Island, One World Trade Center, l'Empire State Building ou encore Central Park...

L'OPTION ART (pour les 3 années)

Dès la seconde, cette option donne l'opportunité aux élèves volontaires de développer des compétences artistiques sur des projets choisis en petits groupes (dessin, logiciel de retouche photos ou dessin assisté par ordinateur...). Elle leur permet également de valoriser ensuite ces compétences sur Parcoursup.

LA SECONDE GT

En lycée technologique, l'enseignement est concret et repose essentiellement sur des cas pratiques ou sur l'expérimentation.

La première année de lycée a pour objectif de permettre aux élèves de préparer et choisir leur voie en cycle terminal : technologique ou générale (passerelle possible en voie professionnelle). L'enseignement est organisé autour de deux pôles :

- Enseignement général commun à toutes les classes de seconde
- Enseignements optionnels : arts plastiques, management et gestion

L'OPTION MANAGEMENT ET GESTION (en seconde)

L'option a pour finalité de donner aux élèves les connaissances de base pour une approche réfléchie du management et des sciences de gestion leur permettant de situer les pratiques des organisations par rapport à des enjeux fondamentaux de société, de cohésion sociale, de solidarité et de réalisation de projets tant individuels que collectifs.

LES PROJETS EN SECONDE

En seconde GT, les projets visent avant tout à inscrire l'élève dans une dynamique de découverte des compétences ciblées par la série STMG. Chaque année, les équipes enseignantes proposent à leurs élèves de seconde un projet de classe où chacun peut révéler ses aptitudes et préciser son orientation, tout en faisant l'expérience du travail en équipe.

Un temps fort d'intégration

Un temps fort d'intégration est proposé aux élèves de seconde à la rentrée. Ce temps convivial et sportif est l'occasion d'apprendre à se connaître. Il favorise la cohésion d'équipe.



Le projet Green Connect

Le séjour repose sur deux thématiques : ski et développement durable. À travers la préparation et la réalisation du projet, les élèves peuvent :

- Se connecter à un milieu naturel, comprendre la fragilité du milieu montagnard et réaliser des actions de sensibilisation au développement durable
- Se connecter à une activité physique originale et ludique
- Se connecter à soi et aux autres

LA VOIE TECHNOLOGIQUE AU LYCÉE DE LA SALLE



SÉRIE STMG

- GESTION-FINANCE
- MERCATIQUE
- SYSTÈME D'INFO DE GESTION

.....

SECTION EURO

.....

OPTION ARTS PLASTIQUES

LES PROJETS EN PREMIÈRE STMG

Une ouverture à l'international

La classe de première, classe du choix de spécialité, est organisée au lycée de La Salle autour d'un projet d'année. Ce projet vise à mettre en pratique les apprentissages théoriques propres à la série STMG et à prendre conscience de la cohérence des apprentissages. Quel que soit le sujet retenu, tous les projets de première favorisent l'ouverture à l'international.

Le projet DLS STORE (ou l'entreprise à l'américaine)

Tout au long de l'année, l'élève est invité à découvrir et à se familiariser avec les différents secteurs d'activités d'un commerce (comptabilité, administration, accueil de clients, marketing, vente, merchandising, négociation, gestion des stocks, etc.).

Ce projet conduit également l'élève à s'investir dans son projet personnel d'orientation car il lui offre des possibilités de rencontrer des professionnels partenaires du projet DLS Store, des opportunités de visites d'entreprises ainsi que des moments privilégiés de mise en situation lui permettant de confronter ses représentations à la réalité.

Objectifs du projet :

- Découvrir et réaliser des tâches riches et variées dans différents secteurs d'activités du monde professionnel
- Développer des aptitudes pour des secteurs d'activités
- Développer des compétences professionnelles
- Découvrir des secteurs d'activités et se familiariser avec les formations postbac qui les y préparent
- Réfléchir à son projet personnel et de vie

Les bénéfices du projet DLS Store sont utilisés dans le cadre de l'amélioration continue de la boutique et pour les projets franco-américains de l'établissement.



Le projet Économie Sociale et Solidaire à travers l'Europe

Au cœur des enjeux de la société moderne, l'Économie Sociale et Solidaire (ESS) est souvent restreinte à l'économie verte ou à l'économie circulaire. Elle est pourtant présente dans la plupart des domaines d'activité économique. Ainsi, les entreprises du secteur tertiaire (finance, banque, assurance...) y sont particulièrement favorables.

Approche porteuse de fortes valeurs de l'entreprise, source de croissance en termes de création d'emplois, elle permet d'appréhender la logique et le fonctionnement de l'entreprise sous un angle différent.

Objectifs du projet :

- Comprendre les différentes formes d'organisation de l'ESS
- Comparer les systèmes et les structures de l'ESS dans différents pays européens
- Faire un stage dans des structures de l'ESS

Le projet Création d'entreprise et Découverte de la langue et de la culture hispanique

Ce projet s'appuie sur trois axes :

- Découvrir des organisations en France et en Espagne : visites d'entreprises, stage professionnel et/ou séjour linguistique
- Interagir avec différents partenaires : entreprises, associations...
- Communiquer en français et en langue étrangère : présentation de projets culturels et professionnels, soutenances, exposés...

Les élèves, acteurs de leur formation, gagnent en autonomie et en compétences linguistiques.

PARCOURS AVENIR: ACCOMPAGNEMENT À L'ORIENTATION

Tout au long de leur scolarité au lycée de La Salle, les élèves bénéficient d'un accompagnement à l'orientation.

Seconde Générale et Technologique

En classe de seconde, les élèves sont sensibilisés au projet personnel d'orientation et à l'intérêt de différents apports pédagogiques proposés par l'établissement. Ainsi, ils peuvent choisir l'option art, management et gestion ou encore la section européenne dès septembre.

Ils bénéficient également d'un stage d'observation d'un milieu professionnel qui va les aider à confirmer leur choix de la formation STMG.

Enfin, l'intérêt de l'ETLV (Enseignement Technologique en Langue Vivante) pour leurs études supérieures leur est présenté en fin d'année.

Première STMG

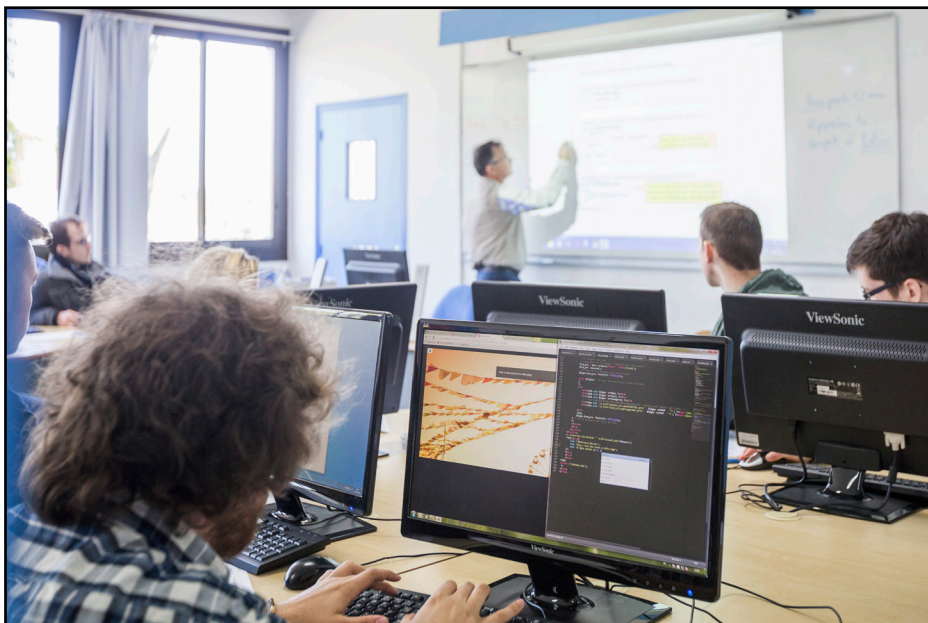
La classe de première est une année consacrée à la découverte d'organisations, à la rencontre avec des professionnels, à la visite d'entreprises et à la mise en situation professionnelle.

Cette démarche aide l'élève à choisir sa spécialité pour la classe de terminale (Gestion-Finance, Mercatique ou Systèmes d'information et de Gestion). Elle est également une opportunité de se familiariser avec différents secteurs d'activité d'une organisation (comptabilité, négociation, accueil du client, etc.).

Terminale STMG

Les élèves de terminale bénéficient en Accompagnement Personnalisé de présentations des différents cursus d'études supérieures possibles et compatibles avec leur formation STMG, de journées d'immersion dans des formations postbac et de rencontres avec des étudiants et des enseignants de ces mêmes formations.

Ces différentes interventions enrichissent la réflexion des élèves autour de la poursuite d'étude. Accompagnés par leurs professeurs principaux, ils établissent des liens entre les différents secteurs d'activités découverts en première (en projet et en enseignements de spécialité) et les formations de l'enseignement supérieur pouvant les y préparer. Ils finalisent leurs choix de formations postbac au cours de l'année de terminale sereinement car éclairés par les différents apports proposés.



LE BACCALAURÉAT



Depuis la session 2021, le baccalauréat réformé repose sur :

- **40 % de contrôle continu** dès la classe de première (mathématiques, histoire-géographie, LVA, LVB, EMC, enseignement de spécialité suivi en première, EPS)
- **60% d'épreuves finales** (philosophie, français, enseignements de spécialité, grand oral)
- **La certification Pix** : des séances d'accompagnement au développement de compétences numériques sont proposées à tous les élèves du lycée technologique (de la seconde à la terminale). La certification PIX, obligatoire pour tous les candidats au Baccalauréat, est proposée pour tous les élèves de terminale avant les vacances de février.

Tous les ans, une cérémonie de remise de diplômes est organisée nous permettant de féliciter les nouveaux bacheliers.



LES PLUS DE LA TERMINALE STMG À DE LA SALLE

Des certifications sont proposées pour les élèves de Terminale STMG afin de valoriser leurs compétences sur Parcoursup. La préparation à ces certifications permet également de se préparer sereinement aux attendus des formations de l'enseignement du supérieur.



Projet Voltaire : des séances d'accompagnement à la maîtrise de l'orthographe et de l'expression sont proposées à tous les élèves du lycée technologique (de la seconde à la terminale). Il est ensuite possible, pour tout élève motivé, de passer la certification Voltaire pour valoriser ses compétences sur Parcoursup.



Cambridge English Certificate : les élèves de Section Européenne Anglais préparent la certification Cambridge, dans le cadre des heures de renforcement linguistique. Ils passent ensuite la certification leur permettant de connaître et de valoriser leur niveau d'apprentissage dans différentes compétences (reading and use of English, writing, listening et speaking). Une attestation précisant le niveau dans chaque compétence est remise à chaque élève. Un diplôme est remis aux élèves ayant obtenu le niveau B2 ou C1.



Prix CITECO : une participation au prix CITECO de l'Excellence Économique organisé par la Banque de France est proposée à chaque élève de terminale. Ce concours tend à démontrer que la série STMG apporte une belle formation en économie, basée à la fois sur une approche concrète, une contextualisation qui aide à l'appropriation, et une exigence scientifique. Le jury académique du Prix CITECO de l'Excellence Économique a déjà récompensé plusieurs élèves de terminale du lycée de La Salle.

LA POURSUITE D'ÉTUDES

BTS (en temps plein ou en alternance)

- Assurance
- Commerce International
- Communication
- Comptabilité Gestion
- Économie Sociale Familiale
- Gestion de la PME
- Management Commercial Opérationnel
- Négociation Digitalisation et Relation Client
- Services Informatiques aux Organisations
- Support à l'Action Managériale
- Tourisme...

BUT (Bachelor Universitaire de Technologie)

- BUT Gestion des Entreprises et des Administrations
- BUT Techniques de Commercialisation
- BUT Carrières Juridiques

DCG (Diplôme de Comptabilité et de Gestion)

CPGE (Classe Préparatoire aux Grandes Écoles) :

- CPGE ECT : Économique Commerciale option Technologique
- Droit Économie



Et aussi, au Pôle Sup de La Salle :

- CPGE ECT : Classe Préparatoire aux Grandes Écoles Economique Commerciale option Technologique (préparation aux concours des grandes écoles de commerce en 2 ans)
- BTS Assurance, CG, MCO, NDRC, SIO
- DCG : Diplôme de Comptabilité et de Gestion (filière de l'expertise comptable en 3 ans)

Et aussi, au CFA de La Salle :

- Bac +1 Mention Complémentaire Assistance, Conseil et Vente à Distance
- BTS MCO
- BTS NDRC



LA VOIE PROFESSIONNELLE

CHOISIR LA VOIE PROFESSIONNELLE

L'orientation en baccalauréat professionnel offre de nombreux atouts :

- Bénéficier d'un enseignement concret
- Acquérir une expérience en milieu professionnel
- Gagner en autonomie et en maturité
- S'ouvrir à la culture au travers de nombreux projets...

LE SECTEUR TERTIAIRE

Le domaine des services permet d'exercer des métiers variés, riches en contacts et en relations humaines. Ces activités ont l'avantage d'être présentes dans la plupart des organisations, le marché de l'emploi y est dynamique.

APPRENDRE AUTREMENT

Semaine autrement

En classe de seconde, une semaine est consacrée aux ateliers de professionnalisation où sont abordés des thèmes de réflexions ou de travail tels que :

- La recherche de stages
- Les droits et obligations du stagiaire
- L'estime de soi
- Les réseaux sociaux
- La communication non violente
- L'orientation

Co-intervention : la co-intervention, assurée par un professeur de discipline générale et un professeur de discipline professionnelle, vise à concrétiser les enseignements généraux et à donner du sens aux apprentissages.

Le chef d'œuvre : seul ou en groupe, l'élève prépare son chef d'œuvre dès la classe de première. Il s'agit d'une réalisation concrète, issue d'un projet pluridisciplinaire, qui s'appuie sur des compétences transversales et professionnelles. Le Chef d'œuvre est présenté à l'oral du bac.



APPRENDRE AUTREMENT

Cordées de la réussite en partenariat avec le Lycée Jeanne d'Arc - Rennes

« Les cordées de la réussite visent à favoriser l'accès à l'enseignement supérieur de jeunes quel que soit leur milieu socio-culturel, en leur donnant les clés pour s'engager avec succès dans les filières d'excellence. » <http://www.cordeesdelareussite.fr/>

Au contact des étudiants du Lycée Jeanne d'Arc, les élèves du Lycée de La Salle bénéficient de présentations, conseils et tutorat. Ils participent également à des conférences, visites, sorties culturelles, ateliers... Pour découvrir l'enseignement supérieur et réussir leurs études !

Parcours Avenir : Accompagnement à l'orientation : tout au long de son cursus en lycée professionnel, le lycéen bénéficie d'un accompagnement personnalisé à l'orientation pour construire son projet.

Projet Volaire : des séances d'accompagnement de l'orthographe et de l'expression sont proposées à tous les élèves des formations professionnelles. Il est ensuite possible, pour tout élève motivé, de passer la certification, pour valoriser ses compétences sur Parcoursup.



LA VOIE
PROFESSIONNELLE
AU LYCÉE
DE LA SALLE



APPRENDRE
AUTREMENT

.....
OUVERTURE
AU MONDE
.....

PROJETS
PÉDAGOGIQUES
PROFESSIONNELS
HUMANITAIRES
CULTURELS...

L'OUVERTURE AU MONDE

Mobilité de stages

Il est possible de réaliser le deuxième stage de l'année de première dans un pays de la Communauté européenne, en bénéficiant de la Bourse Erasmus.

La section Euro, en 1^{ère} et Terminale

Enseignement en groupes restreints, activités diversifiées, entraînements à la communication orale... Cette section a pour objectifs de développer l'autonomie en anglais et constitue une ouverture culturelle :

- Communiquer en anglais de façon professionnelle
- Être préparé aux situations d'examen (épreuve de mobilité, section euro)
- Renforcer son projet post-bac...

LES PROJETS

Pédagogiques, professionnels ou culturels, en France ou à l'étranger, les projets en Bac Pro permettent d'apprendre en faisant et/ou en offrant aux lycéens l'opportunité d'aller à la rencontre de professionnels sur le terrain : visites d'entreprises, conférences, créations de mini entreprises, mise en situation...

Source d'expériences riches et fédératrices, les projets ont pour objectifs de s'ouvrir aux autres, vivre ensemble ou être sensibilisé à l'environnement...

Partage d'expériences

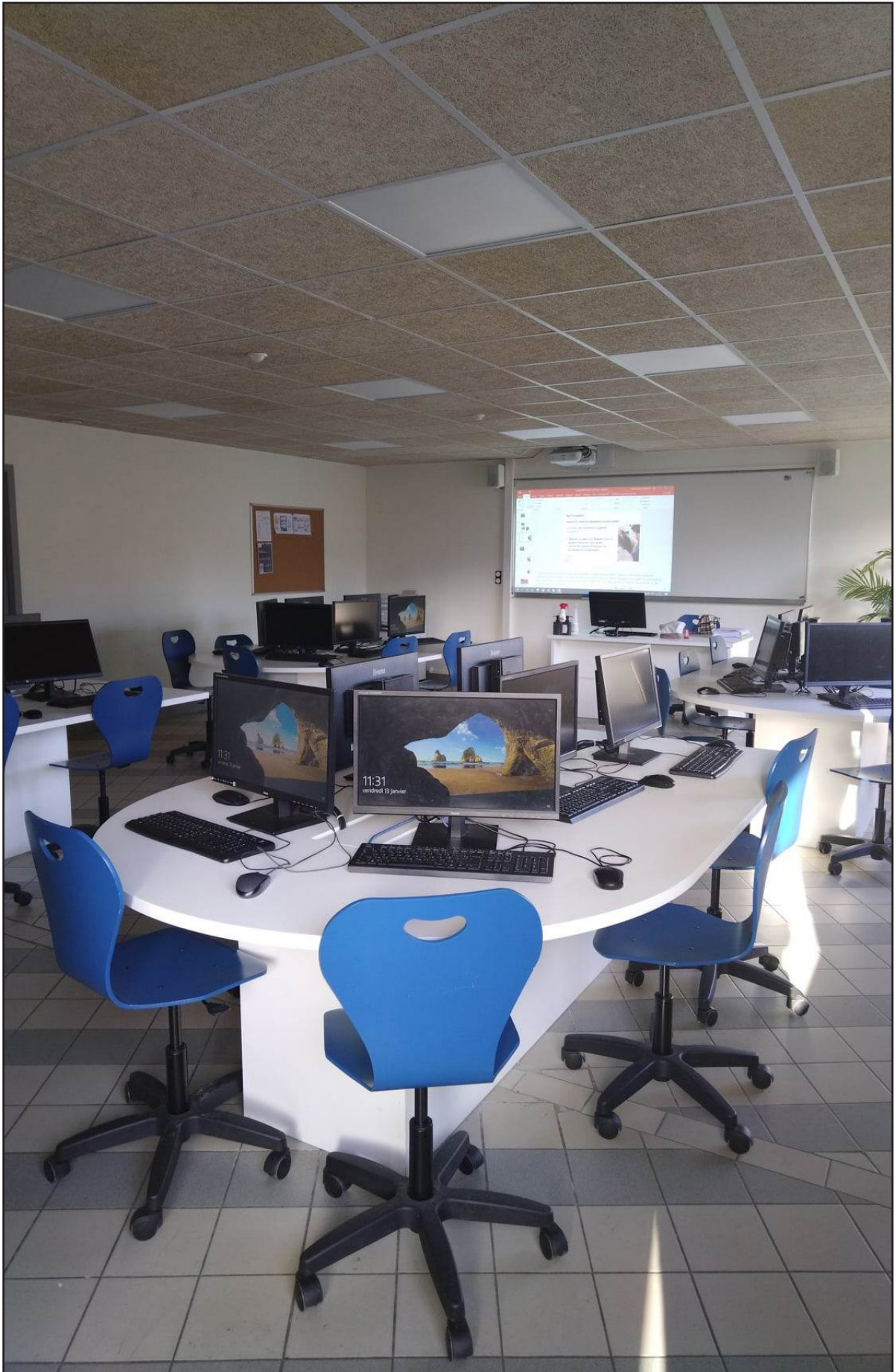
Les élèves de terminale Bac Pro Vente et de première Pro AGOrA transmettent leurs expériences de stage aux élèves de seconde.

Quoi de plus enrichissant que les conseils de ses pairs ? Quoi de plus valorisant que de partager ses expériences ?

Rechercher un stage, investir son rôle de stagiaire, s'adapter à l'entreprise, faire preuve d'initiative, rédiger son rapport... Autant de sujets à explorer pour bien se préparer !







BACCALAURÉAT PROFESSIONNEL ASSISTANCE À LA GESTION DES ORGANISATIONS ET DE LEURS ACTIVITÉS (AGOrA)

OBJECTIFS

Former des gestionnaires administratifs polyvalents appelés à travailler dans des PME, des collectivités territoriales, des administrations, des associations... Ils sont formés à la prise en charge de différentes activités administratives intégrant différentes opérations : opérations commerciales, de communication, de relations avec les clients, de gestion de la paie du personnel ou encore opérations support à la production dans le cadre du suivi administratif et financier des activités ou des relations avec les fournisseurs.

POUR QUI ?

Qualités requises

- Sens de la communication et de l'organisation
- Esprit d'analyse et de synthèse
- Compétences rédactionnelles
- Sens du travail en équipe
- Goût pour la précision des chiffres
- Aisance dans l'utilisation de outils informatiques et numériques
- Discrétion, rigueur, autonomie

CONTENU

Matières spécifiques au Bac Pro AGOrA

- Gérer les relations avec les clients, usagers et adhérents
- Organiser et suivre l'activité de production (biens et services)
- Administrer le personnel

Stages en entreprise

6 semaines en seconde
8 semaines en première
8 semaines en terminale

DÉBOUCHÉS PROFESSIONNELS

- Assistant de gestion
- Assistant, employé, secrétaire administratif
- Gestionnaire administratif
- Gestionnaire commercial
- Gestionnaire du personnel

POURSUITE D'ÉTUDES

- BTS Gestion de la PME, SAM, CG, Assurance, MCO, NDRC, Tourisme...
- FCIL (Formation Complémentaire d'Initiative Locale)
- Mention Complémentaire Assistance Conseil Vente à Distance, Animation-Gestion de projets dans le secteur sportif, Accueil dans les transports...
- Concours administratifs de catégorie C

FORMATION
EN 3 ANS

22
SEMAINES
DE STAGE
SUR LES
3 ANNÉES

SESSION 2022
80 %
RÉUSSITE AU
BAC

SESSION 2022
88 %
POURSUITE
D'ÉTUDES

SECONDE PROFESSIONNELLE MÉTIRS DE LA RELATION CLIENT

OBJECTIFS

Un élève qui s'inscrit dans une filière professionnelle doit commencer par choisir, en seconde, **une famille de métier**.

En début de seconde, à l'occasion d'un module, les élèves vont acquérir la méthodologie pour rechercher de façon autonome leurs stages.

Un temps fort : Les Olympiades

Un temps fort d'intégration est proposé aux élèves de seconde à la rentrée. Ce temps convivial et sportif est l'occasion d'apprendre à se connaître. Il favorise la cohésion d'équipe.

En fin de seconde, l'élève va donc choisir :

- Métiers du Commerce et de la Vente
 - option A : Animation et gestion de l'espace commercial
 - option B : Prospection Clientèle et Valorisation de l'Offre Commerciale
- Métiers de l'Accueil



7
SEMAINES
DE STAGE

MÉTIRS DE
L'ACCUEIL

MÉTIRS DU
COMMERCE
ET DE LA
VENTE

BACCALURÉAT PROFESSIONNEL MÉTIER DE L'ACCUEIL

OBJECTIFS

Former des chargés de l'accueil exerçant dans toutes organisations susceptibles de recevoir des visiteurs, des clients, des usagers.

Ils exercent des fonctions de chargé d'accueil, de standardiste, de réceptionniste, de téléconseiller. Ils peuvent également occuper des postes d'agent multiservices d'accueil dans les hôpitaux, d'hôte d'événementiel ou agent d'escale dans les transports. Formés aux techniques relationnelles, ils traitent les demandes en face-à-face ou par téléphone, évaluent la satisfaction de l'interlocuteur, prennent en charge les réclamations. Ils possèdent également des compétences commerciales.

POUR QUI ?

Qualités requises

- Sens du contact, de la communication
- Présentation et langage soignés
- Sens du service
- Capacité d'écoute, d'adaptation et de patience
- Organisation, rigueur
- Enthousiasme, empathie, autonomie

Stages en entreprise

8 semaines en première

8 semaines en terminale

DÉBOUCHÉS PROFESSIONNELS

- Chargé d'accueil
- Hôte d'accueil ou événementiel
- Standardiste
- Agent multiservice d'accueil
- Téléconseiller, téléopérateur
- Réceptionniste
- Agent d'escale

POURSUITE D'ÉTUDES

- BTS SAM, Gestion de la PME, MCO, NDRC, Tourisme...
- Mention Complémentaire Accueil dans les Transports, Accueil Réception, Assistance Conseil Vente à Distance, Animation-Gestion de projets dans le secteur sportif...
- FCIL Technico-commercial en équipement de la maison et multimédia, Accueil et service de la clientèle anglophone, Organisation d'événements...

FORMATION
EN 2 ANS

16
SEMAINES
DE STAGE
SUR LES
2 ANNÉES

SESSION 2022
100 %
RÉUSSITE AU
BAC

SESSION 2022
90 %
POURSUITE
D'ÉTUDES

BACCALAURÉAT PROFESSIONNEL MÉTIER DU COMMERCE ET DE LA VENTE OPTION A

OPTION A :

Animation et gestion de l'espace commercial

OBJECTIFS

Le titulaire du Baccalauréat Professionnel « Métier du Commerce et de la Vente » **Option A** accueille, conseille et vend des produits et services associés. Il contribue au suivi des ventes et participe à la fidélisation des clients. Il participe à l'animation et à la gestion de l'espace Commercial.

DÉBOUCHÉS PROFESSIONNELS

- Vendeur.se en magasins
- E-commerce ...

POURSUITE D'ÉTUDES

- Mention Complémentaire Accueil Conseil et Vente à Distance
- FCIL ou Mention Complémentaire (conseiller commercial en automobile ou technico-commercial en équipement de la maison et multimédia)
- BTS Management Commercial Opérationnel
- BTS Négociation Digitalisation Relation Client
- BTS Professions Immobilières
- BTS Support à l'Action Managériale
- ...



FORMATION
EN **2 ANS**

.....
16
SEMAINES
DE STAGE
SUR LES
2 ANNÉES
.....

SESSION 2022
94 %
RÉUSSITE AU
BAC
.....

SESSION 2022
85 %
POURSUITE
D'ÉTUDES

BACCALAURÉAT PROFESSIONNEL MÉTIER DU COMMERCE ET DE LA VENTE OPTION B

OPTION B :

Prospection Clientèle et Valorisation de l'Offre Commerciale

OBJECTIFS

Le titulaire du Baccalauréat Professionnel « Métier du Commerce et de la Vente » **Option B** accueille, conseille et vend des produits et services associés. Il contribue au suivi des ventes et participe à la fidélisation de la clientèle. Il prospecte des clients potentiels et valorise l'offre commerciale.

DÉBOUCHÉS PROFESSIONNELS

- Attaché.e commercial.e
- Représentant.e multiscarte
- Agent immobilier
- Téléprospecteur.trice
- ...

POURSUITE D'ÉTUDES

- Mention Complémentaire Accueil Conseil et Vente à Distance
- FCIL ou Mention Complémentaire (conseiller commercial en automobile ou technico-commercial en équipement de la maison et multimédia)
- BTS Négociation Digitalisation Relation Client
- BTS Banque
- ...



FORMATION
EN 2 ANS

16
SEMAINES
DE STAGE
SUR LES
2 ANNÉES

SESSION 2022
96 %
RÉUSSITE AU
BAC

SESSION 2022
90 %
POURSUITE
D'ÉTUDES

AU COEUR DE LA VIE DU LYCÉE

Une équipe au service du projet de la **Vie Scolaire** : « Accueil et accompagnement des lycéens, pour leur permettre de devenir des citoyens, professionnels et autonomes ».



Kévin MARAND
Responsable Vie Scolaire
k.marand@groupe-saintjean.fr

2ABP, **Accompagnement des Apprenants à Besoins Particuliers**, assure à chaque élève un accompagnement en relation avec ses besoins. La coordinatrice des aménagements fait le lien entre la famille et l'équipe pédagogique.



Odile PAGEAUX
Coordinatrice des aménagements pédagogiques
2abp.dls@groupe-saintjean.fr

Lieu d'accueil et de soins, l'infirmierie est aussi un lieu d'écoute et d'échange. Aider, soutenir au mieux et repérer l'élève en difficulté, **l'infirmière** reçoit les élèves à leur demande, ou leur propose un temps d'échange.



Claire RABOUAM
Infirmière
c.rabouam@groupe-saintjean.fr

Réflexion sur les différentes religions, estime de soi, engagement, intériorité, célébrations... Accompagnée par le prêtre référent de la paroisse, l'équipe **Pastorale** propose aux élèves des thèmes de réflexion et des rencontres.



Inès MAGNE DE VILLOUTREYS
Animatrice Pastorale
i.devilloutreys@groupe-saintjean.fr

Stages professionnels à l'étranger : chaque année ils sont plus nombreux à tenter l'expérience ! Le Chargé de Mission **Relations Internationales** soutient les jeunes dans leurs démarches.



Benoît DERIEUX
Chargé de Mission
Relations Internationales
international.dls@groupe-saintjean.fr

Au sein du dispositif pédagogique, les **Relations École-Entreprises** créent les opportunités d'associer les entreprises à la préparation des jeunes au monde du travail et à leur insertion sur le marché de l'emploi.



Myriam SOREL
Chargée de Mission
Relations École-Entreprises
ecoleentreprises.dls@groupe-saintjean.fr



DES LIEUX RICHES DE RESSOURCES

UN CENTRE DE DOCUMENTATION ET D'INFORMATION

qui rassemble plus de 150 abonnements généralistes et professionnels ! Le CDI, espace de travail convivial et agréable, offre un accès aux ressources papier et numérique.



UN ESPACE ORIENTATION, espace dédié à l'orientation et au conseil pour construire son projet personnel tout au long de sa scolarité.

UN FOYER, endroit convivial pour se retrouver, se détendre ou travailler. Le foyer est accessible aux élèves dès 7h30.

DES ÉQUIPEMENTS INFORMATIQUES : accès wifi, salles équipées d'un TBI, 20 salles informatiques, 3 labos réseau, 1 salle de développement informatique, 1 salle multimédia, plus de 700 ordinateurs et tablettes...



ET AUSSI : RESTAURATION, SALLE ET TERRAIN DE SPORT...

des espaces et équipements conçus pour favoriser l'autonomie et le travail dans un cadre agréable.





**GROUPE
SAINT
JEAN**

5 rue de la Motte Brûlon
CS 60624
35706 RENNES CEDEX 7
contact.dls@groupe-saintjean.fr

➤ Site de
Rennes 02 99 87 12 12
www.lycee-delasalle.fr

Accès en transports en commun

En bus

Lignes n° C3 et 36 arrêt Volney

En métro

Ligne B, descendre à la station Gros-Chêne
(3 minutes à pieds)